

Nordic Tools

NT VINKELSLIP/VINKELSLIPER

Art 20822



SE Användarmanual för vinkelslip

NO Brukerhåndbok for vinkelsliper

SVENSKA	3
SÄKERHETSANVISNINGAR.	3
TEKNISKA DATA.	8
BESKRIVNING.	9
MONTERING.	10
HANDHAVANDE.	12
UNDERHÅLL.	13
NORSK	15
SIKKERHETSANVISNINGER.	15
TEKNISKE DATA.	19
BESKRIVELSE.	20
MONTERING.	21
BRUK.	23
VEDLIKEHOLD.	24

SÄKERHETSANVISNINGAR

Läs bruksanvisningen noggrant innan användning!

Spara den för framtida behov.

WARNING! Läs alla varningar, säkerhetsanvisningar och andra anvisningar noga före användning. Om inte alla anvisningar och säkerhetsanvisningar följs finns risk för elolycksfall, brand och/eller allvarlig personskada. Spara dessa anvisningar och säkerhetsanvisningar för framtida behov. Termen elverktyg i varningarna nedan avser ditt nätanslutna (sladdförsedda) eller batteridrivna (sladdlösa) elverktyg.

Arbetsområde

1. Arbetsområdet ska hållas rent och väl upplyst. Belamrade och mörka utrymmen ökar risken för skador.
2. Använd inte elverktyg i explosiv miljö, exempelvis i närheten av brännbara vätskor, gaser eller damm. Elverktyg genererar gnistor som kan antända damm eller ångor.
3. Håll barn och kringstående personer på behörigt avstånd när elverktyg används. Om du blir distraherad kan du tappa kontrollen över verktyget.

Elsäkerhet

1. Elverktygets stickpropp måste passa till nätuttaget. Ändra aldrig stickproppen på något sätt. Använd aldrig adapter tillsammans med jordade elverktyg. Icke modifierade stickproppar och passande nätuttag minskar risken för elolycksfall.
2. Undvik kroppskontakt med jordade ytor som rör, radiatorer, spisar och kylskåp. Risken för elolycksfall ökar om din kropp jordas.
3. Utsätt inte elverktyg för regn eller fukt. Om vatten kommer in i ett elverktyg ökar risken för elolycksfall.
4. Akta sladden. Använd aldrig sladden för att bära eller dra verktyget och dra inte i sladden för att dra ut stickproppen. Skydda sladden från värme, olja, skarpa kanter och rörliga delar. Skadade eller trassliga sladdar ökar risken för elolycksfall.
5. Om verktyget används utomhus ska du endast använda förlängningssladd som är godkänd för utomhusbruk. Sladd avsedd för utomhusbruk minskar risken för elolycksfall.
6. Om det inte går att undvika att använda elverktyg i fuktig miljö, ska du använda jordfelsbrytarskyddad nätanslutning. Jordfelsbrytare minskar risken för elolycksfall.

Personlig säkerhet

1. Var uppmärksam. Var hela tiden försiktig och tillämpa sunt förnuft vid arbete med elverktyg. Använd aldrig elverktyg när du är trött eller påverkad av droger, alkohol eller läkemedel. Ett ögonblicks bristande uppmärksamhet vid arbete med elverktyg kan leda till allvarlig personskada.
2. Använd personlig skyddsutrustning. Använd skyddsglasögon.
3. Säkerhetsutrustning som dammfiltermask, halkfria skyddsskor, skyddshjälm och hörselskydd,

alltefter verktygets typ och användning, minskar risken för personskada.

4. Undvik oavsiktlig start. Kontrollera att strömbrytaren är i frånslaget läge innan du sätter i sladden och/eller batteriet eller lyfter/bär verktyget. Olycksrisken är stor om du bär elverktyget med fingret på strömbrytaren eller ansluter ström till verktyg vars strömbrytare är i tillslaget läge.
5. Avlägsna ställnycklar och liknande innan du startar verktyget.
6. Nyckel eller liknande som sitter kvar på en roterande del på verktyget kan orsaka personskada.
7. Sträck dig inte för långt. Ha hela tiden säkert fotfäste och god balans. På så sätt har du bättre kontroll över elverktyget i oväntade situationer.
8. Använd lämpliga kläder. Använd inte löst sittande kläder eller smycken. Håll hår, kläder och handskar borta från rörliga delar. Löst sittande kläder, smycken och långt hår kan fastna i rörliga delar.
9. Om det finns utrustning för dammsugning och -uppsamling ska denna anslutas och användas korrekt. Sådana anordningar kan minska risken för problem som orsakas av damm.

Användning och skötsel

1. Tvinga inte elverktyget. Använd rätt elverktyg för det planerade arbetet. Verktyget fungerar bättre och säkrare med den belastning det är avsett för.
2. Använd inte verktyget om det inte går att slå av och på det med strömbrytaren. Elverktyg som inte kan styras med strömbrytaren är farliga och måste repareras.
3. Dra ut sladden och/eller ta ut batteriet innan justeringar görs, tillbehör byts ut eller elverktyg ställs undan. Sådana förebyggande säkerhetsåtgärder minskar risken för att verktyget startas oavsiktligt.
4. Elverktyg som inte används ska förvaras utom räckhåll för barn. Låt aldrig barn eller personer som inte känner till elverktyget eller har tagit del av dessa anvisningar använda det. Elverktyg är farliga om de används av oerfarna personer.
5. Underhåll elverktygen. Kontrollera att rörliga delar är korrekt justerade och rör sig fritt, att inga delar är felmonterade eller trasiga samt att inga andra faktorer föreligger som kan påverka funktionen. Om elverktyget är skadat måste det repareras innan det används igen. Många olyckor orsakas av bristfälligt underhållna elverktyg.
6. Håll skärande verktyg skarpa och rena. Skärande verktyg som underhålls korrekt och har vassa eggar kärvar mindre ofta och är lättare att kontrollera.
7. Använd elverktyget, tillbehör, bits etc. i enlighet med dessa anvisningar, med beaktande av rådande arbetsförhållanden och den uppgift som ska utföras. Det kan vara farligt att använda elverktyg för andra ändamål än de är avsedda för.

Service

Elverktyget får endast servas av kvalificerad personal som använder identiska reservdelar. Detta säkerställer att elverktyget förblir säkert.

Särskilda säkerhetsanvisningar

1. Verktyget är avsett för slipning, stålborstning, polering och kapning. Läs alla varningar, säkerhetsanvisningar och andra anvisningar. Om inte alla anvisningar nedan följs finns risk för elolycksfall, brand och/eller allvarlig personskada.
2. Använd inte verktyg för något annat ändamål än det avsedda – risk för personskada och/eller egendomsskada.
3. Använd endast tillbehör som rekommenderas av tillverkaren. Användning av andra tillbehör kan leda till personskada och/eller egendomsskada.
4. Använd endast tillbehör som klarar verktygets märkvarvtal. Tillbehör som roterar snabbare än sitt nominella varvtal kan sprängas och orsaka personskada.
5. Använd aldrig tillbehör med större ytterdiameter eller tjocklek än verktyget är avsett för. Tillbehör av olämplig storlek gör verktyget svårt att hantera och gör att skyddsanordningarna inte fungerar korrekt.
6. Använd endast tillbehör vars axelhål har rätt storlek och form för att passa på verktygets axel. Axelhål av olämplig storlek och form gör att verktyget blir obalanserat och vibrerar kraftigt och kan göra verktyget svårt att hantera.
7. Använd inte skadade tillbehör. Kontrollera före varje användning att skivor och slipplattor inte har sprickor eller andra skador och att borstar inte har lösa eller trasiga trådar. Använd inte verktyg eller tillbehör som är skadade eller inte fungerar normalt. När det nya tillbehöret monterats håller du verktyget i riskfri vinkel och kör verktyget obelastat cirka 1 minut. Om tillbehöret är skadat brister det förmodligen under denna provkörning.
8. Använd personlig skyddsutrustning. Använd godkända skyddsglasögon eller ansiktsskärm. Använd annan skyddsutrustning, som dammfiltermask, handskar, hjälm eller förkläde, om så behövs. Använd hörselskydd. Långvarig exponering för starkt ljud kan orsaka hörselskada.
9. Håll kringstående personer på behörigt avstånd. Alla som vistas i arbetsområdet måste använda personlig skyddsutrustning. Fragment av arbetsstycket eller trasiga tillbehör kan orsaka personskada.
10. Håll elverktyget i de isolerade greppytorna vid arbeten där det kan komma i kontakt med dolda elledningar eller den egna sladden. Vid kontakt med spänningsförande ledare blir verktygets metalldelar spänningsförande – risk för elolycksfall.
11. Placera sladden så att den inte kan skadas av roterande delar. Annars kan sladden skadas eller fastna och dra dina händer mot tillbehöret.
12. Stäng av verktyget och vänta tills alla rörliga delar har stannat helt innan du lägger ifrån dig verktyget. Annars kan tillbehöret gå i ingrepp i underlaget och göra att verktyget rör sig okontrollerat, vilket kan orsaka allvarlig personskada.
13. Starta inte verktyget när du bär det vid sidan. Roterande delar kan fastna i kläderna och orsaka allvarlig personskada.
14. Rengör regelbundet verktygets ventilationsöppningar. Om stora mängder metalldamm

ansamlas kan verktygets åtkomliga metalldelar bli spänningsförande – risk för elolycksfall.

15. Använd inte elverktyg i explosiv miljö, exempelvis i närheten av brännbara vätskor, gaser eller damm. Elverktyg genererar gnistor som kan antända damm eller ångor.
16. Använd inte tillbehör som kräver kylvätska – risk för elolycksfall.

Risk för kast

1. Håll verktyget stadigt med båda händerna och håll armarna i ett läge som förhindrar kast. Använd alltid eventuellt stödhandtag för bästa kontroll. Kast kan få verktyget att slungas bakåt, men användaren kan kontrollera dessa krafter med lämpliga åtgärder.
2. Placera aldrig händerna nära roterande delar – risk för personskada vid eventuellt kast.
3. Stå vid sidan av verktyget och ha ingen del av kroppen i linje med tillbehörets rotationsplan – risk för personskada vid eventuellt kast.
4. Var försiktig vid krökar, hörn, kanter etc. Risken är större att verktyget kärvar eller fastnar, vilket kan orsaka kast.
5. Använd aldrig tandade sågklingor eller tillbehör med sågkedja. Sådana verktyg är svåra att kontrollera och orsakar ofta kast.

Särskilda säkerhetsanvisningar för slipning och kapning

1. Använd endast skivor som rekommenderas av tillverkaren, tillsammans med skydd avsedda för den aktuella skivan. Verktygets skyddsanordningar fungerar inte korrekt med olämpliga skivor.
2. Skyddsanordningar ska vara korrekt monterade på verktyget och placerade så att minsta möjliga del av skivan är exponerad mot användaren.
3. Använd skivor endast på avsett sätt. Försök aldrig använda kapskivor för slipning. Kapskivor kan brista om de utsätts för sidobelastning.
4. Använd endast oskadade skivflänsmuttrar av lämplig storlek och form för den aktuella skivan. Skivflänsmuttern ger stöd åt skivan och minskar risken för skivsprängning. Skivflänsmuttrar för kapskivor kan skilja sig från skivflänsmuttrar för slipskivor.
5. Använd aldrig nedslitna skivor från större elverktyg. Skivor avsedda för större verktyg kanske inte klarar det mindre verktygets högre varvtal – risk för skivsprängning.

Särskilda säkerhetsanvisningar för kapning

1. Tryck inte för hårt på verktyget under arbete. Försök inte göra för djupa snitt. Om skivan överbelastas ökar risken att den kärvar eller fastnar, vilket kan orsaka kast eller skivsprängning.
2. Stå vid sidan av skivan och ha ingen del av kroppen i linje med den – risk för personskada vid eventuellt kast.
3. Om skivan fastnar eller bearbetningsrörelsen av någon anledning avbryts, släpper du strömbrytaren och håller verktyget stilla i materialet tills skivan stannat helt. Försök aldrig ta bort verktyget från arbetsstycket medan skivan fortfarande är i rörelse – då kan kast inträffa.

Undersök och avhjälp orsaken till att skivan fastnar.

4. Starta aldrig verktyget medan arbetsstycket är i kontakt med skivan. Låt skivan nå maximivartal och för försiktigt in den i snittet i arbetsstycket igen. Om du startar om verktyget i arbetsstycket kan skivan klättra eller kasta.
5. Palla upp större skivor och arbetsstycken för att minimera risken för kast eller att skivan ska klämmas fast. Stora skivor sviktar ofta under sin egen vikt. Stöd måste placeras under skivan på båda sidorna, nära skärlinjen och nära skivans kant.
6. Var särskilt försiktig vid instickssågning i väggar och liknande, där du inte ser. Skivan kan skada dolda elledningar eller stöta på föremål som kan orsaka kast.

Särskilda säkerhetsanvisningar för slipning

Använd inte för stora slippapper. Använd endast slippapper som rekommenderas av tillverkaren. Om slippapperet sticker utanför slipplattan kan det fastna och gå sönder eller orsaka kast eller personskada.

Särskilda säkerhetsanvisningar för polering

Låt ingen del av polerhättan eller dess snören rotera fritt. Stoppa in eller kapa utstickande snören. Lösa snören och liknande kan fastna i arbetsstycket eller i fingrarna – risk för personskada.

Särskilda säkerhetsanvisningar för stålborstning

1. Använd alltid skyddsglasögon – trådar kan lossna från borsten även vid normal användning. Tryck inte för hårt på verktyget under arbete. Trådar från borsten kan lätt tränga igenom huden eller tunna kläder.
2. Eventuella skydd får inte komma i kontakt med borsten under arbete. Borstens diameter kan bli större när den roterar.

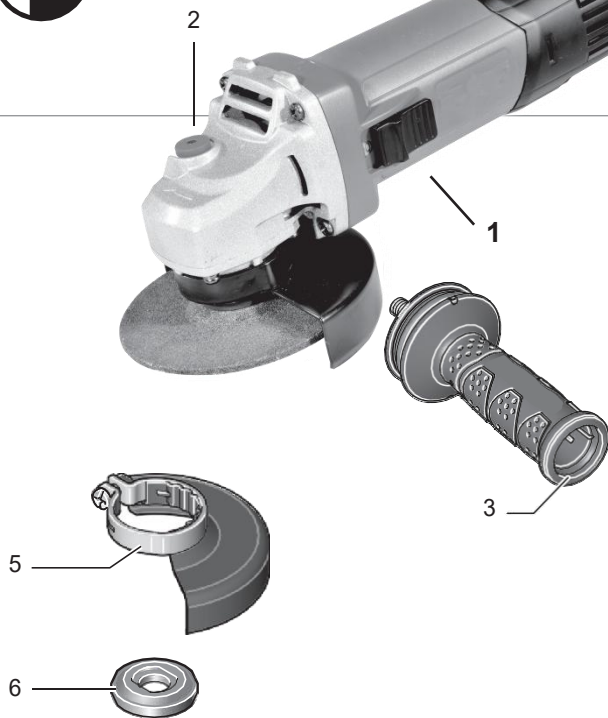
TEKNISKA DATA

Märkspänning	230 VAC / 50-60 HZ
Effekt	760 W
Varvtal obelastad	11000 v/min
Axeldimension	M10 x 1,25
Max. skivdiameter	125 mm
Vikt	1,8 kg

Använd alltid hörselskydd!

WARNING!

Vibration vid faktisk användning kan avvika från det deklarerade värdet, beroende på hur verktyget används. Lämpliga skyddsåtgärder för användare måste fastställas utifrån faktiska användningsförhållanden, med hänsyn tagen till alla delar av driftcykeln, som avstängd tid och tomgångstid, utöver den tid strömbrytaren är intryckt.



- | | | | |
|----|--------------|----|-------------|
| 1. | Strömbrytare | 5. | Sprängskydd |
| 2. | Spindellås | 6. | Klämfläns |
| 3. | Stödhandtag | 7. | Flänsmutter |

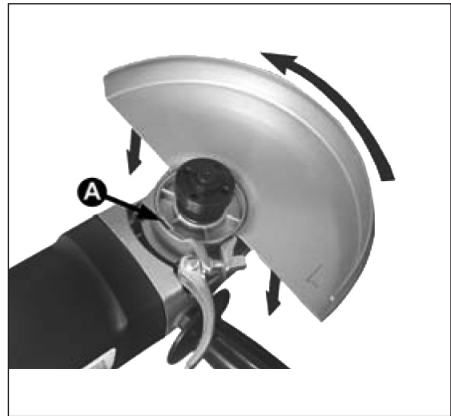


MONTERING

WARNING! Kontrollera att vinkelslipen inte är ansluten till nätspänning och att strömbrytaren är i frånslaget läge innan något monteras på vinkelslipen.

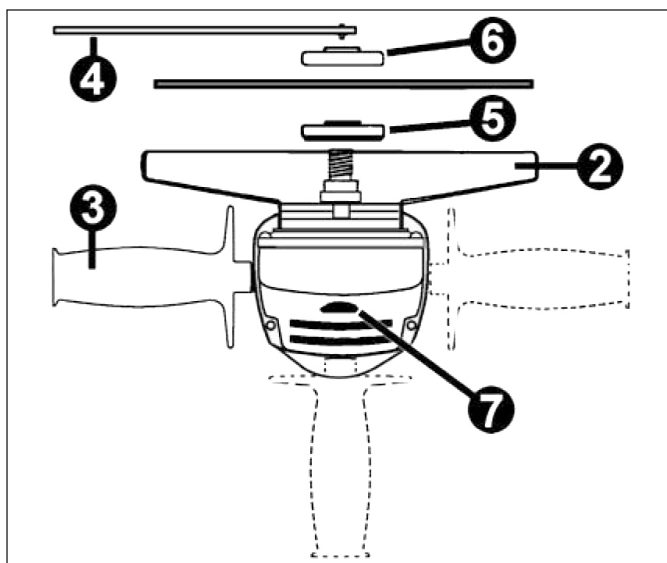
Montering av sprängskydd

1. Sprängskyddet ska placeras så att det ger optimalt skydd för användaren utan att hindra arbetet.
2. Lossa sprängskyddets klämma. På sprängskyddets insida finns en liten tapp, som ska passas in mot ett spår på verktyget. Vänd sprängskyddet, för det över spindeln och placera det på fästet. Vrid sprängskyddet så att det är över verktygets hölje.
3. Lås sprängskyddet på plats genom att fälla in klämspaken mot spindeln.



Montering av slipskiva

1. Lägg verktyget med skivan uppåt och placera klämflänsen på spindeln med upphöjningen uppåt (5). Vrid klämflänsen tills den går i ingrepp med de plana ytorna på spindeln och inte kan vridas längre.
2. Placera skivan på klämflänsen.
3. För slipskivor med försänkt centrum skruvas flänsmuttern på spindeln med upphöjningen vänd nedåt.
4. För kapskivor med plant centrum och kapskivor med försänkt centrum skruvas flänsmuttern på spindeln med upphöjningen vänd uppåt.
5. Håll spindellåsknappen intryckt (7) för att hindra att spindeln roterar.
6. Dra åt flänsmuttern med den fasta nyckeln (4) för att låsa skivan på plats.
7. Släpp låsknappen och kontrollera att den fjädrar tillbaka till ursprungsläget.



Montera handtag

Använd alltid handtaget. På så sätt ges bättre kontroll över elverkytet i oväntade situationer. Skruva fast handtaget (3) i önskat fäste (vänster sida, höger sida, ovanpå).

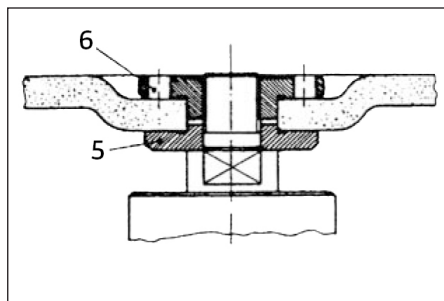
Montera slip-/kapskivor

WARNING! Använd inte skivor som har sprickor eller andra skador, eller som kan misstänkas vara skadade. Kontrollera före varje användning att skivan är fri från sprickor och andra skador. När skivan monterats, provkör genom att rikta verktyget bort från dig själv och andra och starta verktyget kortvarigt.

Varning! Använd endast skivor som har minst lika högt tillåtet varvtal som verktyget och som är lämpliga för den aktuella uppgiften.

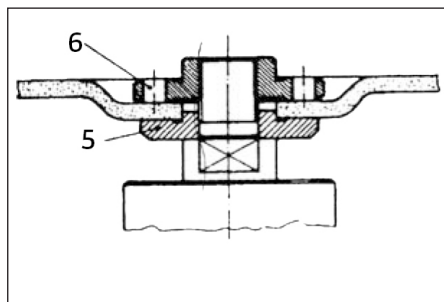
Montering av slipskiva med plant eller försänkt centrum.

5 – Klämfläns
6 – Flänsmutter



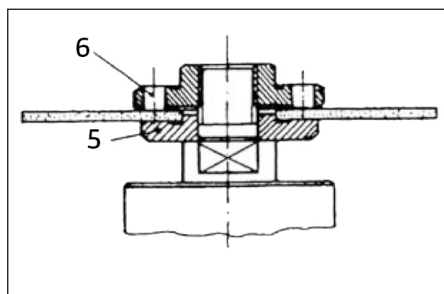
Montering av kapskiva med försänkt centrum.

5 – Klämfläns
6 – Flänsmutter



Montering av kapskiva med plant centrum.

5 – Klämfläns
6 – Flänsmutter



HANDHAVANDE

WARNING! Stäng av verktyget, dra ut sladden och vänta tills alla rörliga delar har stannat helt före rengöring, underhåll och/eller byte av tillbehör.

Förberedelser

1. Montera skivan enligt anvisningarna och montera handtaget i önskat läge.
2. Kontrollera att sprängskyddet är korrekt monterat i önskat läge.
3. Sätt i sladden.

WARNING!

- När verktyget startas drar det åt höger. Placera sidohandtaget på lämpligt ställe och håll stadigt i verktyget med båda händerna.

- Använd skyddsglasögon, hörselskydd och skyddshandskar. Använd dammfiltermask om arbetet är dammigt. Om inte alla anvisningar och säkerhetsanvisningar följs finns risk för personskada och/eller egendomsskada.

Strömbrytare

1. Strömbrytaren har två lägen. Håll fingrarna över strömbrytaren, frigör strömbrytarspärren genom att trycka den framåt och tryck in strömbrytaren.
2. Stoppa verktyget genom att släppa strömbrytaren.
3. När strömbrytaren släpps, återgår den automatiskt till avstängt läge och låses av strömbrytarspärren, som förhindrar oavsiktlig start.
4. Stäng av verktyget och dra ut sladden om spänningsförsörjningen bryts, till exempel vid strömavbrott. Sätt inte i sladden förrän strömmen kommit tillbaka.

Slipning

WARNING! Starta aldrig verktyget när någon roterande del är i kontakt med arbetsstycket. Starta verktyget innan du ansätter skivan mot arbetsstycket.

1. Tryck och kontaktyta mellan skiva och arbetsstycke är avgörande för resultatet.
2. Låt skivan nå maximivrtal innan den kommer i kontakt med arbetsstycket.
3. Slipning av plana ytor bör göras med skivan i 10° – 20° vinkel mot arbetsstycket. För stor vinkel ger stort tryck på liten yta, vilket kan orsaka slispår och -gropar eller brännskador på ytan.
4. Rör inte vid arbetsstycket omedelbart efter bearbetning – risk för brännskada.
5. Stäng av verktyget och dra ut sladden efter avslutad användning. När verktyget inte används ska det förvaras torrt och oåtkomligt för barn.

UNDERHÅLL

WARNING! Stäng av verktyget, dra ut sladden och vänta tills alla rörliga delar har stannat helt före rengöring, underhåll och/eller byte av tillbehör.

Rengöring

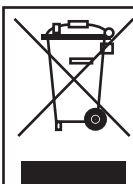
Håll verktygets ventilationsöppningar rena för att förhindra överhettning av motorn. Blås rent ventilationsöppningar med tryckluft (använd skyddsglasögon). Håll verktyget rent, torrt och fritt från olja och fett. Använd inte vatten, slipande medel eller lösningsmedel.



Rätten till ändringar förbehålles.

Vid eventuella problem, kontakta vår serviceavdelning på telefon 0525150890.

Nordic Tools Kakel- och Murverktyg AB,
Storemyrsvägen 3,
457 31 Tanumshede
www.nordictools.se



Värna om miljön!

Får ej slängas bland hushållssopor!

Denna produkt innehåller elektriska eller

elektroniska komponenter som skall återvinnas.

Lämna produkten för återvinning på anvisad plats,

till exempel kommunens återvinningsstation.

SIKKERHETSANVISNINGER

Les bruksanvisningen nøye før bruk!

Ta vare på den for fremtidig bruk.

ADVARSEL! Les alle advarsler, sikkerhetsanvisninger og andre anvisninger grundig før bruk. Manglende overholdelse av anvisninger og sikkerhetsanvisninger kan medføre el-ulykker, brann og/eller alvorlig personskade. Ta vare på disse anvisningene og sikkerhetsanvisningene for fremtidig bruk. Begrepet el-verktøy i advarslene nedenfor gjelder for ditt strømtilkoblede (med ledning) eller batteridrevne (uten ledning) el-verktøy.

Arbeidsområde

1. Arbeidsområdet skal holdes rent og godt opplyst. Uoversiktlige og mørke rom øker faren for skader.
2. Ikke bruk el-verktøy i eksplosive miljøer, for eksempel i nærheten av brannfarlig væske, gass eller støv. El-verktøy skaper gnister som kan antenne støv eller damp.
3. Hold barn og tilskuere på sikker avstand når el-verktøy er i bruk. Hvis du blir distraheret, kan du miste kontrollen over verktøyet.

El-sikkerhet

1. Støpselet på el-verktøyet må passe til stikkkontakten. Ikke foreta endringer på støpselet. Ikke bruk adapter sammen med jordet el-verktøy. Ikke-modifiserte støpsler og egnede stikkontakter reduserer risikoen for el-ulykker.
2. Unngå kroppskontakt med jordede overflater som rør, radiatorer, komfyrer og kjøleskap. Risikoen for el-ulykker øker hvis kroppen din jordes.
3. Ikke utsett el-verktøy for regn eller fukt. Hvis det kommer vann inn i et el-verktøy, øker faren for el-ulykker.
4. Vær forsiktig med ledningen. Ikke bruk ledningen til å bære eller dra verktøyet, og ikke trekk i ledningen når du skal trekke ut støpselet. Beskytt ledningen mot varme, olje, skarpe kanter og bevegelige deler. Skadde eller ødelagte ledninger øker faren for el-ulykker.
5. Hvis verktøyet brukes utendørs, skal du bare bruke skjøteledninger som er godkjent for utendørs bruk. Ledning beregnet på utendørs bruk reduserer faren for el-ulykker.
6. Hvis el-verktøyet må brukes i et fuktig miljø, skal du bruke jordfeilbeskyttet strømtilkobling. Jordfeilbryter reduserer faren for el-ulykker.

Personlig sikkerhet

1. Vær oppmerksom. Vær alltid forsiktig, og bruk sunn fornuft når du arbeider med el-verktøy. Ikke bruk el-verktøy hvis du er trøtt eller påvirket av narkotika, legemidler eller alkohol. Ett øyeblikks manglende oppmerksomhet når du bruker el-verktøy, kan føre til alvorlig personskade.
2. Bruk personlig verneutstyr. Bruk vernebriller.
3. Sikkerhetsutstyr som støvfiltermaske, sklisliske vernesko, hjelm og hørselvern, avhengig av verktøyets type og bruksområde, reduserer faren for personskade.
4. Unngå utilsiktet start. Kontroller at strømbryteren står i avslått posisjon, før du setter i støpselet

og/eller batteriet eller løfter/bærer verktøyet. Ulykkesfaren er stor hvis du bærer el-verktøyet med fingeren på strømbryteren eller kobler verktøyet til strøm når strømbryteren er slått på.

5. Fjern skrunøkler og lignende før du starter verktøyet.
6. Nøkler eller lignende som sitter igjen på en roterende del på verktøyet, kan forårsake personskade.
7. Ikke strekk deg for langt. Ha alltid godt fotfeste og god balanse. På den måten har du bedre kontroll over el-verktøyet hvis en uventet situasjon skulle oppstå.
8. Bruk passende klær. Ikke bruk løstsittende klær eller smykker. Hold hår, klær og hansker unna bevegelige deler. Løstsittende klær, smykker og langt hår kan sette seg fast i bevegelige deler.
9. Hvis det finnes utstyr for støvavsug og støvoppsamling, skal dette kobles til og benyttes på riktig måte. Slikt utstyr kan redusere faren for problemer forårsaket av støv.

Bruk og vedlikehold

1. El-verktøyet må ikke overbelastes. Bruk riktig el-verktøy til det planlagte arbeidet. Verktøyet fungerer bedre og sikrere med den belastningen det er beregnet for.
2. Ikke bruk verktøyet dersom det ikke kan slås av og på med strømbryteren. El-verktøy som ikke kan styres med strømbryteren, er farlige og må repareres.
3. Trekk ut støpselet og/eller ta ut batteriet før du gjør justeringer, bytter tilbehør eller rydder vekk el-verktøyet. Slike forebyggende sikkerhetstiltak reduserer risikoen for at verktøyet startes utilsiktet.
4. El-verktøy som ikke er i bruk, skal oppbevares utilgjengelig for barn. Ikke la barn eller personer som ikke kjenner el-verktøyet, eller som ikke har lest disse anvisningene, bruke det. El-verktøyet er farlig hvis det brukes av uerfarne personer.
5. Vedlikehold el-verktøyet. Kontroller at bevegelige deler er riktig justert og beveger seg fritt, at ingen deler er feil montert eller ødelagt, samt at det ikke foreligger andre forhold som kan påvirke funksjonen. Hvis el-verktøyet er skadet, må det repareres før det tas i bruk igjen. Mange ulykker forårsakes av dårlig vedlikeholdt el-verktøy.
6. Hold skjæreverktøy skarpe og rene. Skjæreverktøy som vedlikeholdes riktig og har skarpe egger, låser seg sjeldnere og er lettere å kontrollere.
7. Bruk el-verktøy, tilbehør, bits osv. i henhold til anvisningene, og ta hensyn til gjeldende arbeidsforhold og det arbeidet som skal utføres. Det kan være farlig å bruke el-verktøy til andre formål enn det er beregnet for.

Service

Service på el-verktøy må bare utføres av kvalifisert personell som bruker originale reservedeler. Det sikrer at el-verktøyet alltid er i forsvarlig stand.

Spesielle sikkerhetsanvisninger

1. Verktøyet er beregnet på sliping, børsting av stål, polering og kapping. Les alle advarsler, sikkerhetsanvisninger og andre anvisninger. Manglende overholdelse av anvisningene nedenfor kan medføre el-ulykker, brann og/eller alvorlig personskade.
2. Ikke bruk verktøyet til andre formål enn det er beregnet for – fare for personskade og/eller eiendomsskade.

3. Bruk kun tilbehør som anbefales av produsenten. Bruk av annet tilbehør kan medføre personskaade og/eller eiendomsskaade.
4. Bruk kun tilbehør som tåler verktøyets nominelle turtall. Tilbehør som roterer raskere enn sitt nominelle turtall, kan sprenges og forårsake personskaade.
5. Bruk aldri tilbehør med større ytterdiameter eller tykkelse enn verktøyet er beregnet for. Tilbehør av uegnet størrelse gjør verktøyet vanskelig å håndtere og gjør at beskyttelsesanordningene ikke fungerer slik de skal.
6. Bruk kun tilbehør som har akselhull i rett størrelse og form som passer til akselen på verktøyet. Akselhull av uegnet størrelse og form gir ubalanse i verktøyet og gjør at det vibrerer kraftig og kan være vanskelig å håndtere.
7. Ikke bruk skadet tilbehør. Kontroller før hver gangs bruk at skiver og slipeplater ikke har sprekker eller andre skader og at børster ikke har løse eller slitte tråder. Ikke bruk verktøy eller tilbehør som er skadet eller ikke fungerer normalt. Når det nye tilbehøret er montert, holder du verktøyet i risikofri vinkel og kjører verktøyet uten belastning i cirka 1 minutt. Hvis tilbehøret er skadet, går det sannsynligvis i stykker under denne prøvekjøringen.
8. Bruk personlig verneutstyr. Bruk godkjente vernebriller eller ansiktsskjerm. Bruk annet verneutstyr som støvfiltermaske, hansker, hjelm eller forkle ved behov. Bruk hørselvern. Langvarig eksponering for høye lyder kan gi hørselsskader.
9. Hold tilskuere på god avstand. Alle som oppholder seg i arbeidsområdet, må bruke personlig verneutstyr. Fragmenter av arbeidsemnet eller ødelagt tilbehør kan forårsake personskaade.
10. Hold el-verktøyet i de isolerte gripeoverflatene ved arbeid der det kan komme i kontakt med skjulte strømledninger eller egen ledning. Ved kontakt med en strømførende leder blir verktøyets metalleder strømførende – fare for el-ulykker.
11. Plasser strømledningen slik at den ikke kan bli skadet av roterende deler. Ellers kan ledningen bli skadet eller sette seg fast og dra hendene dine mot tilbehøret.
12. Slå av verktøyet og vent til alle bevegelige deler har stanset helt før du legger fra deg verktøyet. Ellers kan tilbehøret sette seg fast i underlaget og gjøre at verktøyet beveger seg ukontrollert, noe som kan forårsake alvorlig personskaade.
13. Ikke start el-verktøyet mens du bærer det med deg. Roterende deler kan sette seg fast i klærne og forårsake alvorlig personskaade.
14. Rengjør verktøyets ventilasjonsåpninger regelmessig. Hvis det dannes store mengder metallstøv, kan verktøyets tilgjengelige metalleder bli spenningsførende – fare for el-ulykker.
15. Ikke bruk el-verktøy i eksplosive miljøer, for eksempel i nærheten av brannfarlig væske, gass eller støv. El-verktøy skaper gnister som kan antenne støv eller damp.
16. Ikke bruk tilbehør som krever kjølevæske – fare for el-ulykker.

Fare for kast

1. Hold verktøyet stødig med begge hendene og hold armene i en stilling som forhindrer kast. Bruk alltid eventuelt støttehåndtak for best mulig kontroll. Kast kan få verktøyet til å slynges bakover, men brukeren kan kontrollere disse kreftene med nødvendige tiltak.
2. Plasser aldri hendene nær roterende deler – fare for personskaade ved eventuelt kast.

3. Stå ved siden av verktøyet og pass på at ingen kroppsdeler er på linje med tilbehørets rotasjonsbane – fare for personskade ved eventuelt kast.
4. Vær forsiktig ved vinkler, hjørner, kanter osv. Faren er større for at verktøyet låser seg eller setter seg fast, som kan forårsake kast.
5. Bruk aldri sagblad med tenner eller tilbehør med sagkjede. Slike verktøy er vanskelige å kontrollere og forårsaker ofte kast.

Spesielle sikkerhetsanvisninger for sliping og kapping

1. Bruk bare skiver som anbefales av produsenten, sammen med beskyttelse beregnet på den aktuelle skiven. Verktøyets beskyttelsesanordninger fungerer ikke korrekt med uegnede skiver.
2. Beskyttelsesanordninger skal være korrekt montert på verktøyet og plassert slik at minst mulig av skiven er eksponert mot brukeren.
3. Bruk skiver kun til det de er beregnet for. Ikke bruk kappeskiver til sliping. Kappeskiver kan skades hvis de utsettes for sidebelastning.
4. Bruk kun uskadede skiveflensmuttere i egnet størrelse og form for den aktuelle skiven. Skiveflensmutteren gir støtte til skiven og minsker risikoen for sprengning. Skiveflensmuttere til kappeskiver kan være ulike skiveflensmuttere til slipeskiver.
5. Bruk aldri nedslitte skiver fra større el-verktøy. Skiver beregnet på større verktøy tåler kanskje ikke det mindre verktøyets høyere turtall – fare for sprengning.

Spesielle sikkerhetsanvisninger for kapping

1. Ikke trykk for hardt på verktøyet under arbeidet. Ikke prøv å lage for dype snitt. Hvis skiven overbelastes, øker risikoen for at den låser seg eller setter seg fast, som kan forårsake kast eller sprengning.
2. Stå på siden av kappeskiven og pass på at ingen kroppsdeler er på linje med den – fare for personskade ved eventuelt kast.
3. Hvis skiven setter seg fast eller bearbeidelsesbevegelsen av en eller annen grunn avbrytes, slipper du strømbryteren og holder verktøyet stille i materialet til skiven har stanset helt. Prøv aldri å ta verktøyet bort fra arbeidsemnet mens skiven fortsatt beveger seg, da kan kast oppstå. Undersøk og utbedre årsaken til at skiven setter seg fast.
4. Ikke start verktøyet mens arbeidsemnet er i kontakt med skiven. La skiven nå maksimalt turtall og før den forsiktig inn i snittet i arbeidsemnet igjen. Hvis du starter opp verktøyet igjen i arbeidsemnet, kan skiven klatre eller kaste.
5. Støtt opp større skiver og arbeidsemner for å redusere faren for kast eller at skiven klemmer seg fast. Store plater svikter ofte under sin egen vekt. Støtte må plasseres under skiven på begge sidene, nær skjærelinjen og nær skivens kanter.
6. Vær ekstra forsiktig ved stikksaging i vegger og lignende der du ikke ser. Skiven kan skade skjulte strømledninger eller støte på gjenstander som kan forårsake kast.

Spesielle sikkerhetsanvisninger for sliping

Ikke bruk for store slipepapir. Bruk kun slipepapir som anbefales av produsenten. Hvis slipepapiret stikker utenfor slipeplaten, kan det sette seg fast og gå i stykker eller forårsake kast eller personskaade.

Spesielle sikkerhetsanvisninger for polering

Ikke la noen deler av poleringsshetten eller snorene rotere fritt. Stapp inn eller klipp av snorer som stikker ut. Løse snorer og lignende kan sette seg fast i arbeidsemnet eller fingrene – fare for personskaade.

Spesielle sikkerhetsanvisninger for børsting av stål

1. Bruk alltid vernebriller – tråder kan løsne fra børsten ved normal bruk. Ikke trykk for hardt på verktøyet under arbeidet. Tråder fra børsten kan lett trenge gjennom huden eller tynne klær.
2. Eventuell beskyttelse må ikke komme i kontakt med børsten under arbeidet. Børsten kan bli større i diameter når den roterer.

TEKNISKE DATA

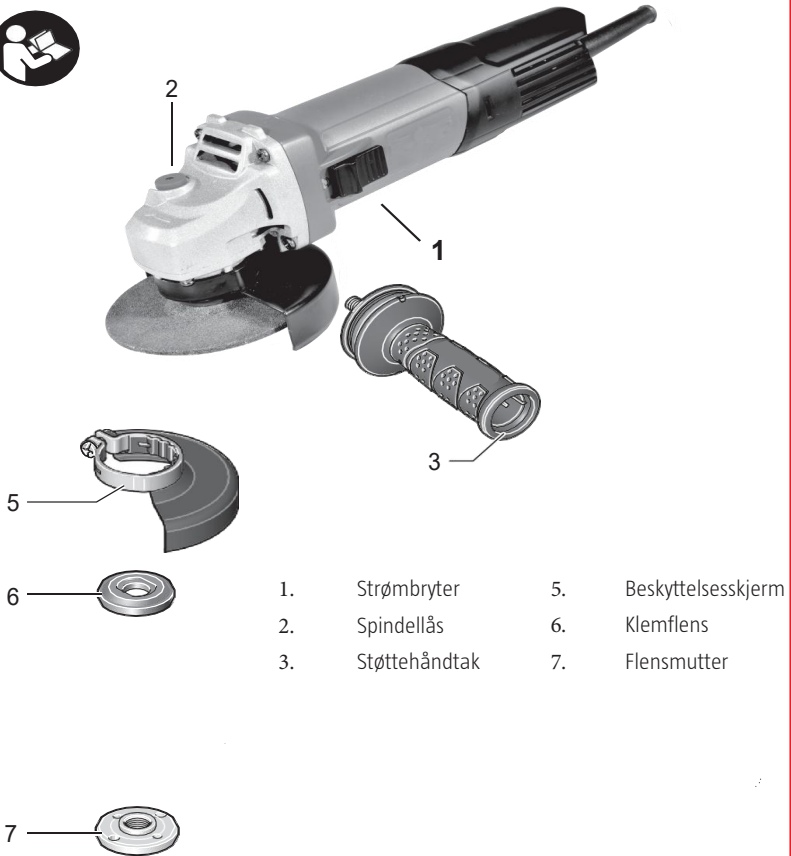
Nominell spenning	230 VAC / 50-60 HZ
Effekt	760W
Tomgangsturtall	11000 o/min
Akseldimensjon	M10 x 1,25
Maks. skivediameter	125 mm
Vekt	1,8 kg

Bruk alltid hørselvern!

ADVARSEL!

Vibrasjon ved faktisk bruk kan avvike fra deklarerert verdi, avhengig av hvordan verktøyet brukes. Passende sikkerhetstiltak for brukeren må fastsettes etter faktiske bruksforhold, hvor det er tatt hensyn til alle deler av driftssyklusen, som avslått tid og tomgangtid, utover den tid strømbryteren er trykket inn.

BESKRIVELSE



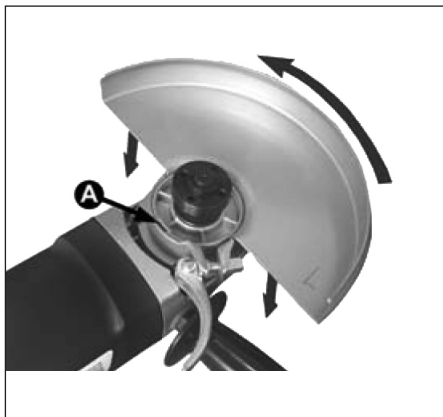
- | | | | |
|----|---------------|----|--------------------|
| 1. | Strømbryter | 5. | Beskyttelsesskjerm |
| 2. | Spindellås | 6. | Klemflens |
| 3. | Støttehåndtak | 7. | Flensmutter |

MONTERING

ADVARSEL! Kontroller at vinkelsliperen ikke er koblet til strøm og at strømbryteren står i avslått posisjon før noe monteres på vinkelsliperen.

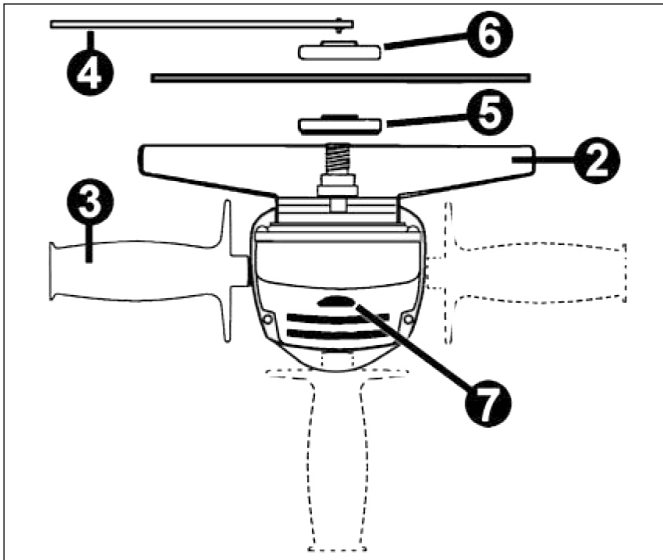
Montering av beskyttelsesskjerm

1. Beskyttelsesskjermen skal plasseres slik at den gir optimal beskyttelse for brukeren uten å hindre arbeidet.
2. Løsne klemmen til beskyttelsesskjermen. På innsiden av beskyttelsesskjermen er det en liten tapp, som skal rettes inn mot et spor på verktøyet. Vend beskyttelsesskjermen, før den over spindelen og plasser den på festet. Drei skjermen slik at den er over verktøydekelet.
3. Lås skjermen på plass ved å felle inn klemspaken mot spindelen.



Montering av slipeskive

1. Legg verktøyet med skiven vendt opp og plasser klemflensen på spindelen med opphøyningen vendt opp (5). Drei klemflensen til den går i inngrep med de plane flatene på spindelen og ikke kan dreies lenger.
2. Plasser skiven på klemflensen.
3. For slipeskiver med forsenket sentrum skrues flensmutteren på spindelen med opphøyningen vendt ned.
4. For kappeskiver med plant sentrum og kappeskiver med forsenket sentrum skrues flensmutteren på spindelen med opphøyningen vendt opp.
5. Hold spindellåseknappen inne (7) for å hindre at spindelen roterer.
6. Trekk til flensmutteren med fastnøkkelen (4) for å låse skiven på plass.
7. Slipp låseknappen og kontroller at den fjærer tilbake til opprinnelig stilling.



Montere håndtak

Bruk alltid håndtaket. På den måten har du bedre kontroll over el-verktøyet hvis en uventet situasjon skulle oppstå. Skru fast håndtaket (3) i ønsket feste (venstre side, høyre side, oppå).

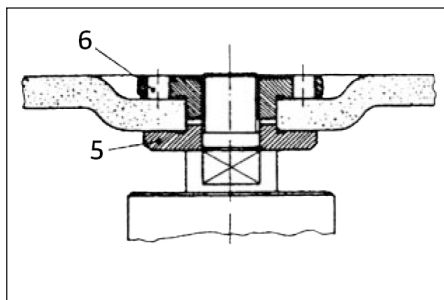
Montere slipe-/kappeskiver

ADVARSEL! Ikke bruk skiver som har sprekker eller andre skader, eller som kan mistenkes å være skadet. Kontroller før hver bruk at skiven ikke har noen sprekker eller andre skader. Når skiven er montert, prøv å kjøre ved å rette verktøyet bort fra deg selv og andre og start verktøyet kortvarig.

Advarsel! Bruk kun skiver som har minst like høyt tillatt turtall som verktøyet og som er egnet for det aktuelle arbeidet.

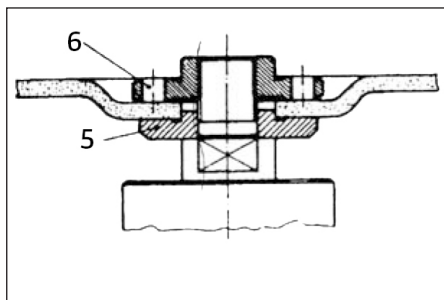
Montering av slipeskive med plant eller forsenket sentrum.

5 – Klemflens
6 – Flensmutter



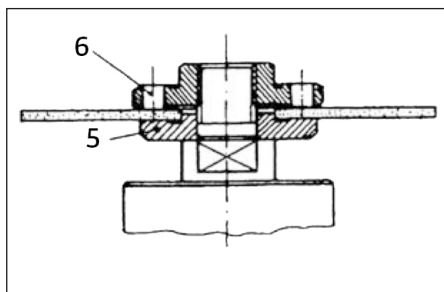
Montering av kappeskive med forsenket sentrum.

5 – Klemflens
6 – Flensmutter



Montering av kappeskive med plant sentrum.

5 – Klemflens
6 – Flensmutter



BRUK

ADVARSEL! Slå av verktøyet, trekk ut støpselet og vent til alle bevegelige deler har stanset helt før rengjøring, vedlikehold og/eller bytte av tilbehør.

Forberedelser

1. Monter skiven i henhold til anvisningene og monter håndtaket i ønsket posisjon.
2. Kontroller at beskyttelsesskjermen er korrekt montert i ønsket posisjon.
3. Koble støpselet til stikkontakten.

ADVARSEL!

- Når verktøyet startes, drar det mot høyre. Plasser sidehåndtaket på egnet sted og hold verktøyet stødig med begge hendene.

- Bruk vernebriller, hørselvern og vernehansker. Bruk støvfiltermaske hvis arbeidet genererer mye støv. Hvis ikke alle anvisninger og sikkerhetsanvisninger følges, er det fare for personskader og/eller materielle skader.

Strømbryter

1. Strømbryteren har to innstillinger. Hold fingrene over strømbryteren, frigjør strømbrytersperren ved å trykke den fremover og trykk inn strømbryteren.
2. Stopp verktøyet ved å slippe strømbryteren.
3. Når strømbryteren slippes, går den automatisk tilbake til avslått posisjon og låses av strømbrytersperren, som forhindrer utilsiktet start.
4. Slå av verktøyet og trekk ut støpselet hvis spenningsforsyningen brytes, for eksempel ved strømbrudd. Ikke sett i støpselet før strømmen er kommet tilbake.

Sliping

ADVARSEL! Ikke start verktøyet når roterende deler er i kontakt med arbeidsemnet. Start verktøyet før du setter skiven mot arbeidsemnet.

1. Trykk og kontaktflate mellom skive og arbeidsemne er avgjørende for resultatet.
2. La skiven nå maksimalt turtall før den kommer i kontakt med arbeidsemnet.
3. Sliping av plane overflater bør gjøres med skiven i 10–20° vinkel mot arbeidsemnet. For stor vinkel gir stort trykk på lite område, som kan forårsake slipespor og -groper eller brennmerker på overflaten.
4. Ikke berør arbeidsemnet umiddelbart etter bearbeiding – fare for brannskader.
5. Slå av verktøyet og trekk ut støpselet når arbeidet er avsluttet. Når verktøyet ikke er i bruk, skal det oppbevares tørt og utilgjengelig for barn.

VEDLIKEHOLD

ADVARSEL! Slå av verktøyet, trekk ut støpselet og vent til alle bevegelige deler har stanset helt før rengjøring, vedlikehold og/eller bytte av tilbehør.

Rengjøring

Hold verktøyets ventilasjonsåpninger rene for å hindre at motoren overopphetes. Blås rent ventilasjonsåpningene med trykkluft (bruk vernebriller). Hold verktøyet rent, tørt og fritt for olje og fett. Ikke bruk vann, slipemidler eller løsemidler.



Med forbehold om endringer.

Ved eventuelle problemer kan du kontakte vår serviceavdeling på telefon 22304070.

Nordic Tools AS,

Strømsveien 320,

1081 Oslo

www.nordictools.no



Vern om miljøet!

Må ikke kastes sammen med husholdningsavfallet!
Dette produktet inneholder elektriske eller elektroniske komponenter som skal gjenvinnes.
Lever produkt till gjenvinning på anvist sted, f.eks. kommunens miljøstasjon.